

度会町謝恩セールでの度会茶試飲アンケート調査結果

2016. 12. 2
吉村 裕之

1. アンケート調査結果について

(1) 調査日時等

調査日時：平成 28 年 9 月 3 日（土）

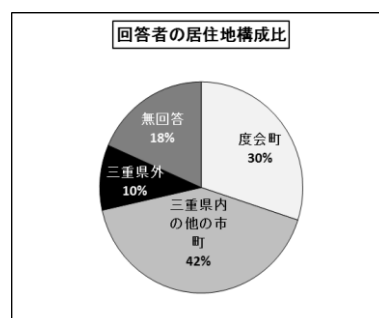
調査会場：度会町宮リバーパーク 「平成 28 年度度会町商工会まつり」会場

試食品目数： 「かぶせ茶」「焙じ茶」「和紅茶」「深蒸し茶」「煎茶（粉茶）」「べにふうき」 計 6 茶種

サンプル数：「かぶせ茶」102、「焙じ茶」63、「和紅茶」97、「深蒸し茶」66、「煎茶（粉茶）」54、「べにふうき」49、計 431 サンプル

図表 1 アンケート回答者の居住地

住居	回答数	構成比
度会町	39	30.0%
三重県内の他の市町	54	41.5%
三重県外	13	10.0%
不明	24	18.5%
計	130	100.0%



- 県内の他の市町 54 は、伊勢市の 20 が最も多く、続いて、玉城町 10、津市・松阪市各 4、志摩市・太紀町・明和町各 2、鈴鹿市・小俣町・大台町・多気町各 1、不明 6 となっている。また、県外 13 は、愛知県 4、奈良県 2、岐阜 1、大阪府 1、東京都 1、不明 4 となっている。

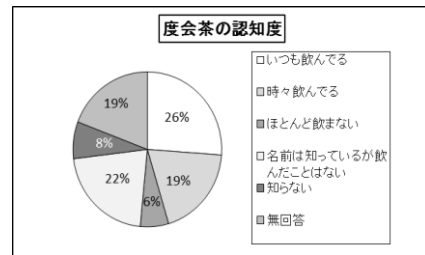
図表 2 アンケート回答者の性別・年齢別数構成比

性別区分	回答者数計	20 未満	20 代	30 代	40 代	50 代	60 以上	不明
男性	48(36.9%)	6.3%	10.4%	20.8%	18.8%	12.5%	31.3%	0.0%
女性	60(46.2%)	3.3%	3.3%	18.3%	26.7%	15.0%	31.7%	1.7%
不明	22(16.9%)	0.0%	0.0%	0.0%	0.0%	0.0%	0.0%	100.0%
計	130(100%)	3.8%	5.4%	16.2%	19.2%	11.5%	26.2%	17.7%

- 男女とも 30 歳代以上に平均化している。

図表3 アンケート回答者のわたらい茶の認知度

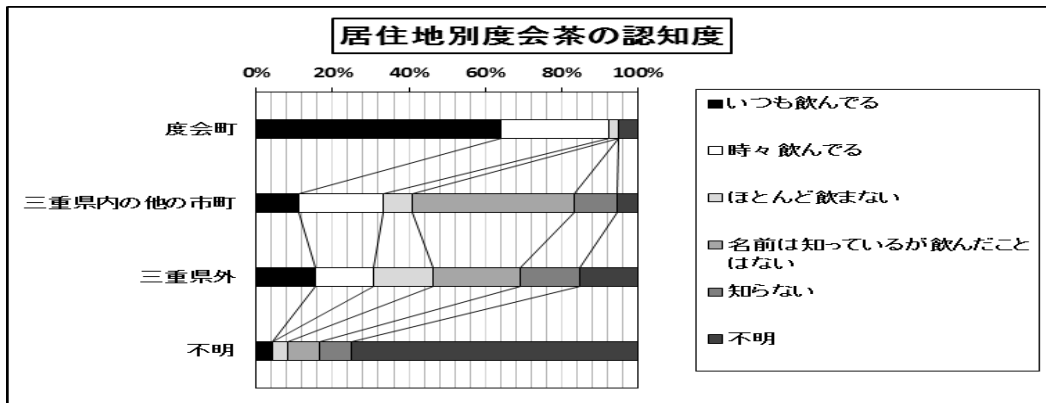
認知度	回答数	構成比
いつも飲んでいる	34	26.2%
時々飲んでいる	25	19.2%
ほとんど飲まない	8	6.2%
名前は知っているが飲んだことはない	28	21.5%
知らない	10	7.7%
無回答	25	19.2%
計	130	100.0%



●回答者の認知度：いつも飲んでいる＋時々飲んでいる→92.3%

図表4 アンケート回答者のわたらい茶の住居別認知度

認知度/住居地	回答数	度会町	三重県内の他の市町	三重県外	不明
いつも飲んでいる	34 (26.2%)	64.1%	11.1%	15.4%	4.2%
時々飲んでいる	25 (19.2%)	28.2%	22.2%	15.4%	0.0%
ほとんど飲まない	8 (6.2%)	2.6%	7.4%	15.4%	4.2%
名前は知っているが飲んだことはない	28 (21.5%)	0.0%	42.6%	23.1%	8.3%
知らない	10 (7.7%)	0.0%	11.1%	15.4%	8.3%
不明	25 (19.2%)	5.1%	5.6%	15.4%	75.0%
計	130 (100.0%)	100.0%	100.0%	100.0%	100.0%

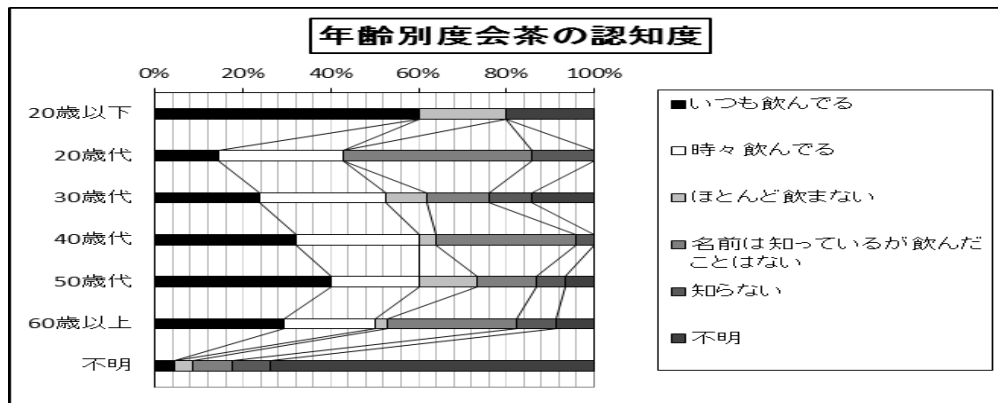


●度会町住民の認知度：いつも飲んでいる＋時々飲んでいる→92.3%

図表5 アンケート回答者のわたらい茶の年代別認知度

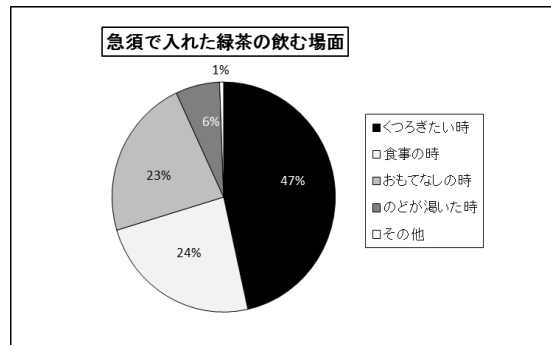
年齢別\認知度別	回答数計	いつも飲んでいる	時々飲んでいる	ほとんど飲まない	名前は知っているが飲んだことはない	知らない	不明
20歳以下	5	60.0%	0.0%	20.0%	0.0%	0.0%	20.0%
20歳代	7	14.3%	28.6%	0.0%	42.9%	14.3%	0.0%
30歳代	21	23.8%	28.6%	9.5%	14.3%	9.5%	14.3%
40歳代	25	32.0%	28.0%	4.0%	32.0%	4.0%	0.0%
50歳代	15	40.0%	20.0%	13.3%	13.3%	6.7%	6.7%
60歳以上	34	29.4%	20.6%	2.9%	29.4%	8.8%	8.8%
不明	23	4.3%	0.0%	4.3%	8.7%	8.7%	73.9%

●「いつも飲んでいる」20歳代未満の構成比が高いのは、家庭で飲んでいるためと思われる。



図表6 アンケート回答者が急須で入れた緑茶の飲む場面

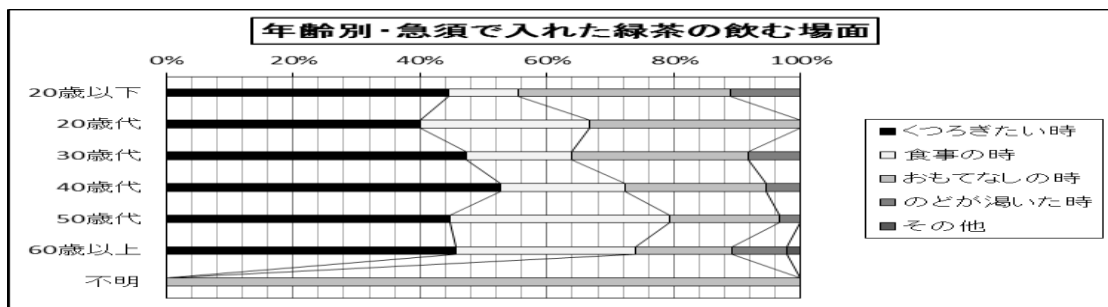
緑茶の飲む場面	回答数	構成比
くつろぎたい時	80	47%
食事の時	41	24%
おもてなしの時	39	23%
のどが渴いた時	11	6%
その他	1	1%
計	172	100%



●緑茶を急須で飲む時は、「くつろぎたい時」が最も多い。

図表7 アンケート回答者が急須で入れた緑茶の飲む年齢別場面

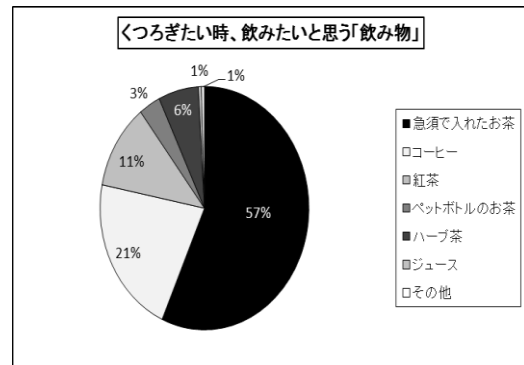
飲む場面 年齢	くつろぎたい時	食事の時	おもてなしの時	のどが渴いた時	その他
20歳以下	44%	11%	33%	11%	0%
20歳代	40%	27%	33%	0%	0%
30歳代	47%	17%	28%	8%	0%
40歳代	53%	19%	22%	6%	0%
50歳代	45%	34%	17%	3%	0%
60歳以上	46%	28%	15%	9%	0%
不明	0%	0%	100%	0%	0%



●全ての年代とも緑茶を急須で飲む時は、「くつろぎたい時」が最も多い。

図表7 アンケート回答者がくつろぎたいとき、飲みたい飲み物

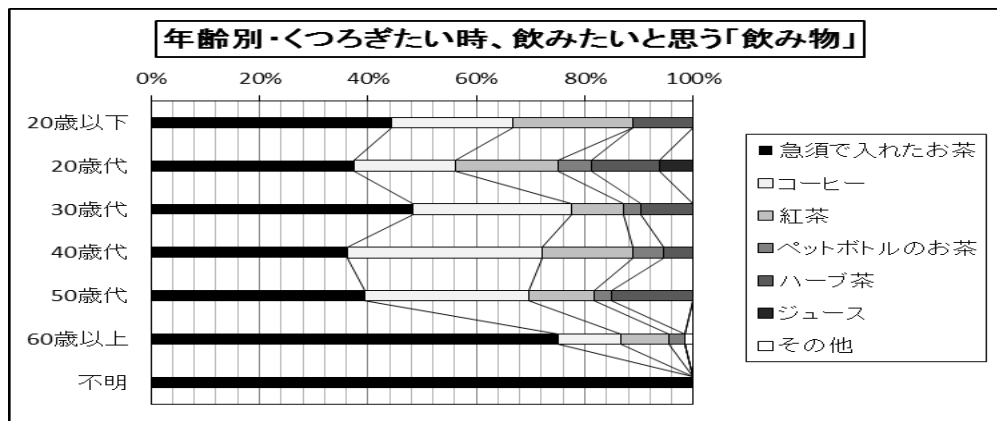
飲みたい飲み物	回答数	構成比
急須で入れたお茶	119	56.7%
コーヒー	45	21.4%
紅茶	24	11.4%
ペットボトルのお茶	7	3.3%
ハーブ茶	13	6.2%
ジュース	1	0.5%
その他	1	0.5%
計(平均)	210	100.0%



●くつろぎたいとき、飲みたい飲み物は急須で入れたお茶が過半数を超えている。 * 競合する飲み物はコーヒーである。

図表8 アンケート回答者がくつろぎたいとき、飲みたい、年代別の飲み物

飲みたい飲料 年齢	急須で入れたお茶	コーヒー	紅茶	ペットボトルのお茶	ハーブ茶	ジュース	その他
20歳以下	44%	22%	22%	0%	11%	0%	0%
20歳代	38%	19%	19%	6%	13%	6%	0%
30歳代	48%	29%	10%	3%	10%	0%	0%
40歳代	36%	36%	17%	6%	6%	0%	0%
50歳代	39%	30%	12%	3%	15%	0%	0%
60歳以上	75%	12%	9%	3%	0%	0%	1%
不明	100%	0%	0%	0%	0%	0%	0%

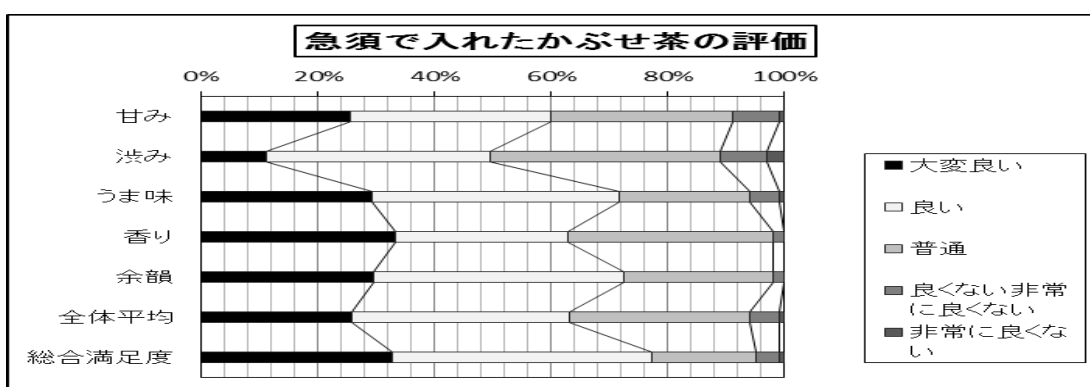


●全年代とも、くつろぎたいとき、飲みたい飲み物は急須で入れたお茶が、約40%以上となっている。

★飲料大手の伊藤園の推計によれば、コーヒー飲料の市場規模は9400億円だったのに対し、紅茶は4600億円で、緑茶は4150億円と、半分以下だった(2015年)

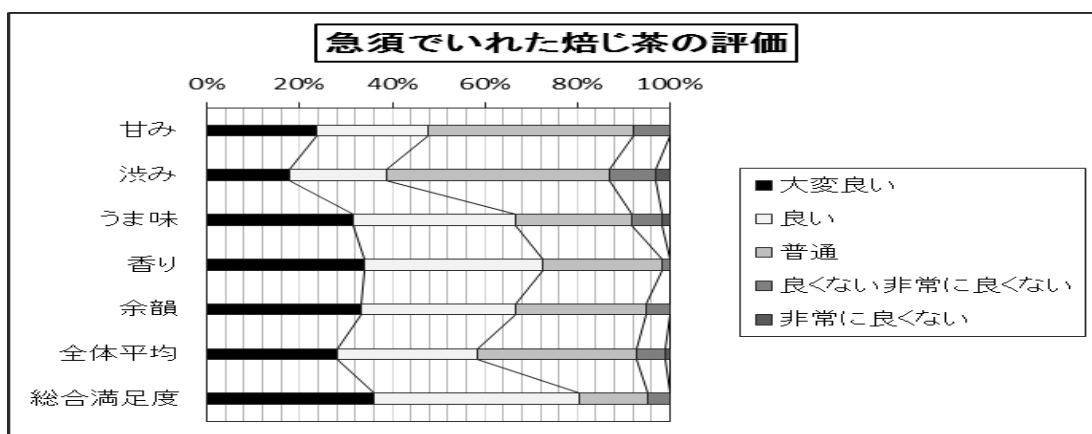
図表9 アンケート回答者の「急須で入れたかぶせ茶」の評価

項目	有効回答数	大変良い	良い	普通	良くない	非常に良くない
甘み	102	25.5%	34.3%	31.4%	7.8%	1.0%
渋み	99	11.1%	38.4%	39.4%	8.1%	3.0%
うま味	99	29.3%	42.4%	22.2%	5.1%	1.0%
香り	102	33.3%	29.4%	35.3%	2.0%	0.0%
余韻	98	29.6%	42.9%	25.5%	2.0%	0.0%
全体平均	500	25.8%	37.4%	30.8%	5.0%	1.0%
総合満足度	101	32.7%	44.6%	17.8%	4.0%	1.0%



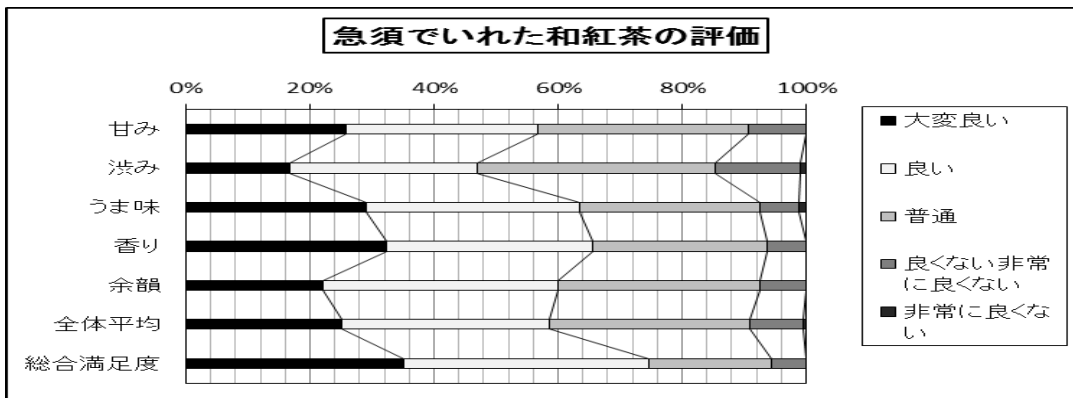
図表10 アンケート回答者の「急須で入れた焙じ茶」の評価

項目	有効回答数	大変良い	良い	普通	良くない	非常に良くない
甘み	63	23.8%	23.8%	44.4%	7.9%	0.0%
渋み	62	17.7%	21.0%	48.4%	9.7%	3.2%
うま味	60	31.7%	35.0%	25.0%	6.7%	1.7%
香り	62	33.9%	38.7%	25.8%	1.6%	0.0%
余韻	60	33.3%	33.3%	28.3%	5.0%	0.0%
全体平均	307	28.0%	30.3%	34.5%	6.2%	1.0%
総合満足度	61	36.1%	44.3%	14.8%	4.9%	0.0%



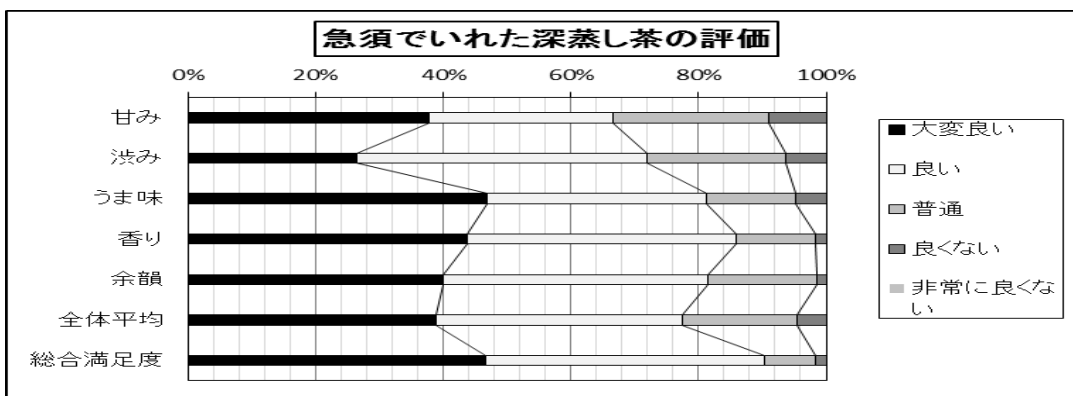
図表 11 アンケート回答者の「急須でいれた和紅茶」の評価

項目	有効回答数	大変良い	良い	普通	良くない	非常に良くない
甘み	97	25.8%	30.9%	34.0%	9.3%	0.0%
渋み	96	16.7%	30.2%	38.5%	13.5%	1.0%
うま味	93	29.0%	34.4%	29.0%	6.5%	1.1%
香り	96	32.3%	33.3%	28.1%	6.3%	0.0%
余韻	95	22.1%	37.9%	32.6%	7.4%	0.0%
全体平均	477	25.2%	33.3%	32.5%	8.6%	0.4%
総合満足度	91	35.2%	39.6%	19.8%	5.5%	0.0%



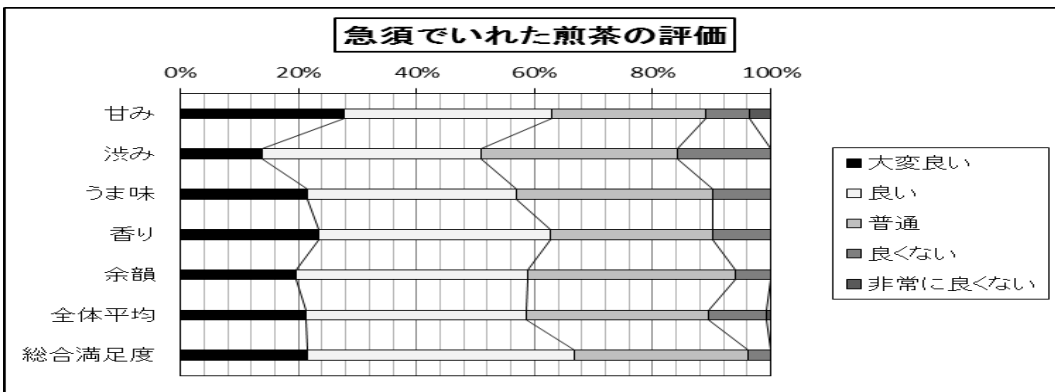
図表 12 アンケート回答者の「急須でいれた深蒸し茶」の評価

項目	有効回答数	大変良い	良い	普通	良くない	非常に良くない
甘み	66	37.9%	28.8%	24.2%	9.1%	0.0%
渋み	64	26.6%	45.3%	21.9%	6.3%	0.0%
うま味	64	46.9%	34.4%	14.1%	4.7%	0.0%
香り	64	43.8%	42.2%	12.5%	1.6%	0.0%
余韻	65	40.0%	41.5%	16.9%	1.5%	0.0%
全体平均	323	39.0%	38.4%	18.0%	4.6%	0.0%
総合満足度	62	46.8%	43.5%	8.1%	1.6%	0.0%



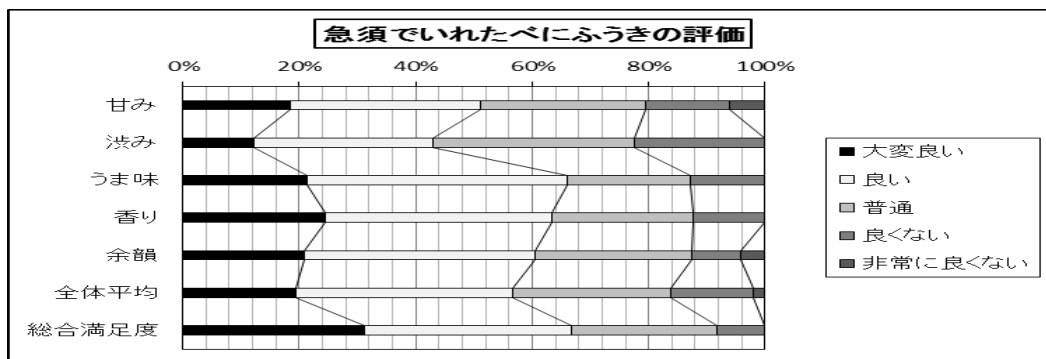
図表 13 アンケート回答者の「急須でいれた煎茶（粉茶）」の評価

項目	有効回答数	大変良い	良い	普通	良くない	非常に良くない
甘み	54	27.8%	35.2%	25.9%	7.4%	3.7%
渋み	51	13.7%	37.3%	33.3%	15.7%	0.0%
うま味	51	21.6%	35.3%	33.3%	9.8%	0.0%
香り	51	23.5%	39.2%	27.5%	9.8%	0.0%
余韻	51	19.6%	39.2%	35.3%	5.9%	0.0%
全体平均	258	21.3%	37.2%	31.0%	9.7%	0.8%
総合満足度	51	21.6%	45.1%	29.4%	3.9%	0.0%



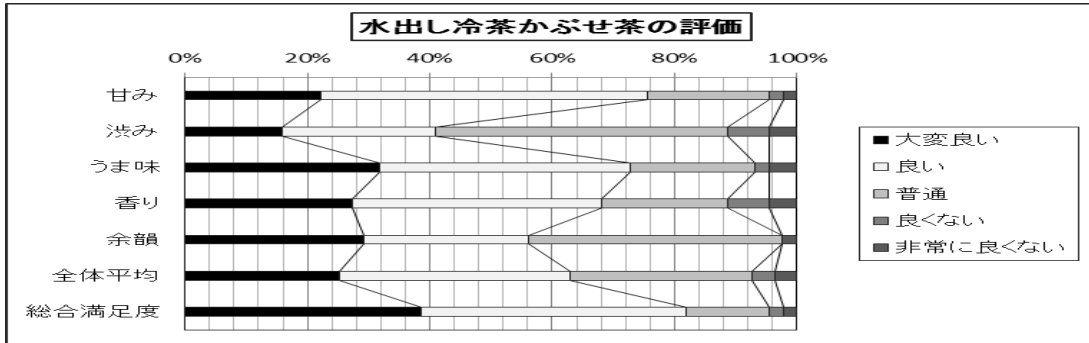
図表 14 アンケート回答者の「急須でいれたべにふうき」の評価

項目	有効回答数	大変良い	良い	普通	良くない	非常に良くない
甘み	49	18.4%	32.7%	28.6%	14.3%	6.1%
渋み	49	12.2%	30.6%	34.7%	22.4%	0.0%
うま味	47	21.3%	44.7%	21.3%	12.8%	0.0%
香り	49	24.5%	38.8%	24.5%	12.2%	0.0%
余韻	48	20.8%	39.6%	27.1%	8.3%	4.2%
全体平均	242	19.4%	37.2%	27.3%	14.0%	2.1%
総合満足度	48	31.3%	35.4%	25.0%	8.3%	0.0%



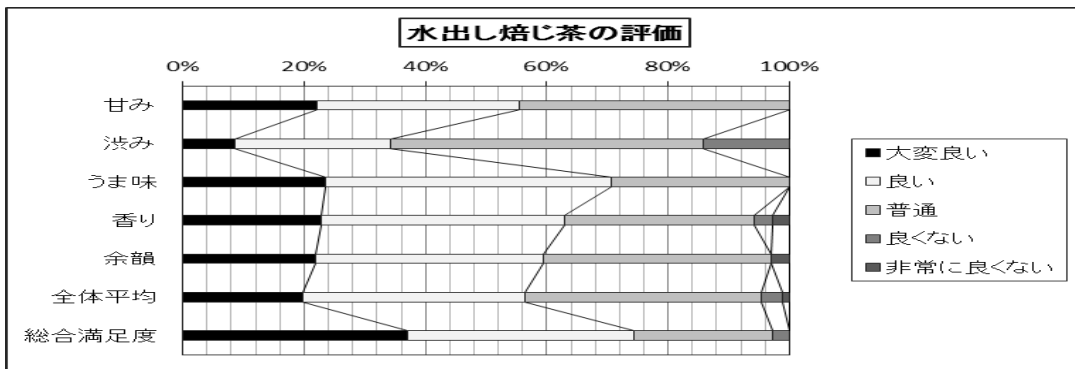
図表 15 アンケート回答者の「水出し冷茶のかぶせ茶」の評価

項目 \ 評価	有効回答数	大変良い	良い	普通	良くない	非常に良くない
甘み	45	22.2%	53.3%	20.0%	2.2%	2.2%
渋み	44	15.9%	25.0%	47.7%	6.8%	4.5%
うま味	44	31.8%	40.9%	20.5%	2.3%	4.5%
香り	44	27.3%	40.9%	20.5%	6.8%	4.5%
余韻	41	29.3%	26.8%	41.5%	0.0%	2.4%
全体平均	218	25.2%	37.6%	29.8%	3.7%	3.7%
総合満足度	44	38.6%	43.2%	13.6%	2.3%	2.3%



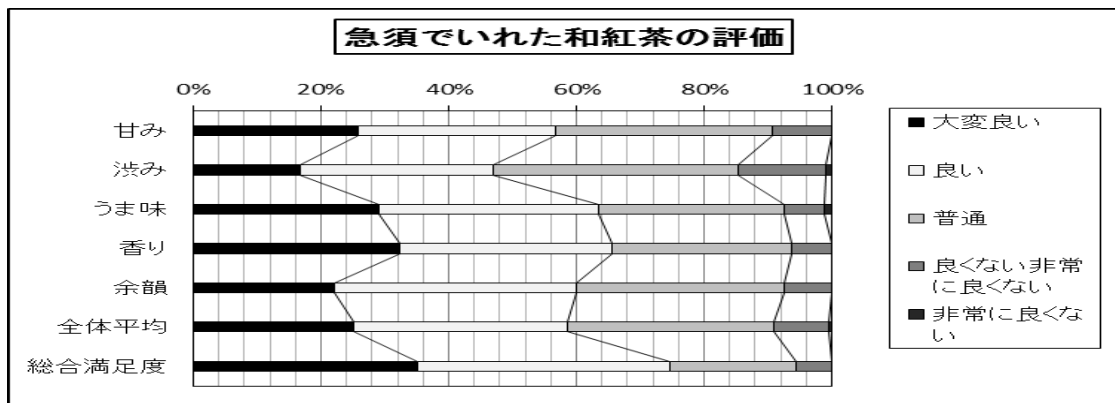
図表 16 アンケート回答者の「水出し冷茶の焙じ茶」の評価

項目 \ 評価	有効回答数	大変良い	良い	普通	良くない	非常に良くない
甘み	36	22.2%	33.3%	44.4%	0.0%	0.0%
渋み	35	8.6%	25.7%	51.4%	14.3%	0.0%
うま味	34	23.5%	47.1%	29.4%	0.0%	0.0%
香り	35	22.9%	40.0%	31.4%	2.9%	2.9%
余韻	32	21.9%	37.5%	37.5%	0.0%	3.1%
全体平均	172	19.8%	36.6%	39.0%	3.5%	1.2%
総合満足度	35	37.1%	37.1%	22.9%	2.9%	0.0%



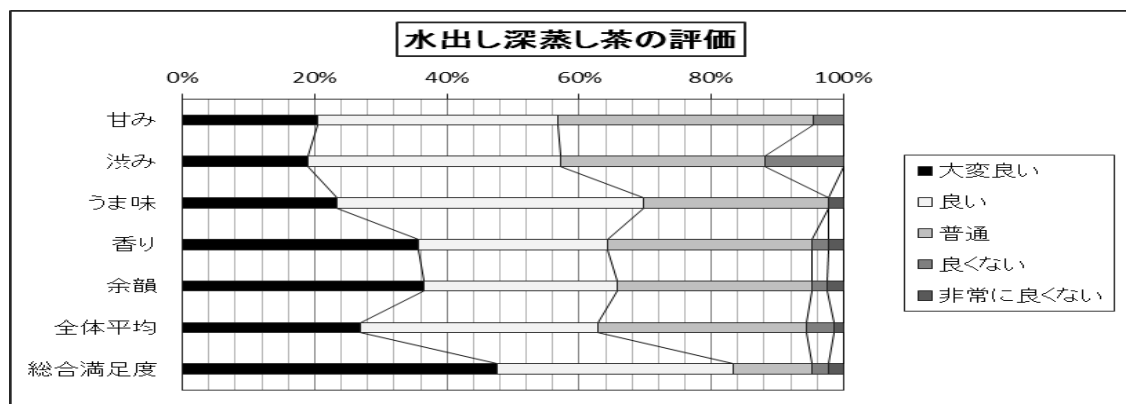
図表 17 アンケート回答者の「水出し冷茶の和紅茶」の評価

項目 \ 評価	有効回答数	大変良い	良い	普通	良くない	非常に良くない
甘み	39	30.8%	41.0%	25.6%	2.6%	0.0%
渋み	39	10.3%	38.5%	33.3%	17.9%	0.0%
うま味	37	21.6%	48.6%	24.3%	5.4%	0.0%
香り	38	26.3%	36.8%	31.6%	5.3%	0.0%
余韻	36	25.0%	38.9%	30.6%	5.6%	0.0%
全体平均	189	22.8%	40.7%	29.1%	7.4%	0.0%
総合満足度	38	34.2%	42.1%	21.1%	2.6%	0.0%



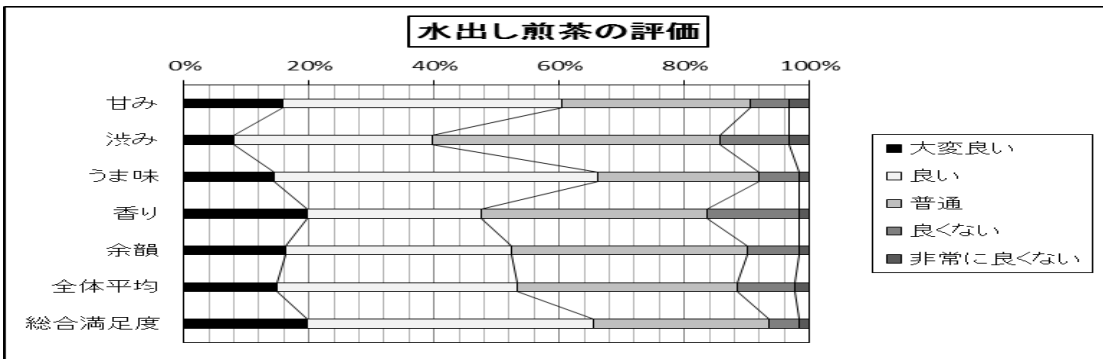
図表 17 アンケート回答者の「水出し冷茶の深蒸し茶」の評価

項目 \ 評価	有効回答数	大変良い	良い	普通	良くない	非常に良くない
甘み	44	20.5%	36.4%	38.6%	4.5%	0.0%
渋み	42	19.0%	38.1%	31.0%	11.9%	0.0%
うま味	43	23.3%	46.5%	27.9%	0.0%	2.3%
香り	42	35.7%	28.6%	31.0%	2.4%	2.4%
余韻	41	36.6%	29.3%	29.3%	2.4%	2.4%
全体平均	212	26.9%	35.8%	31.6%	4.2%	1.4%
総合満足度	42	47.6%	35.7%	11.9%	2.4%	2.4%



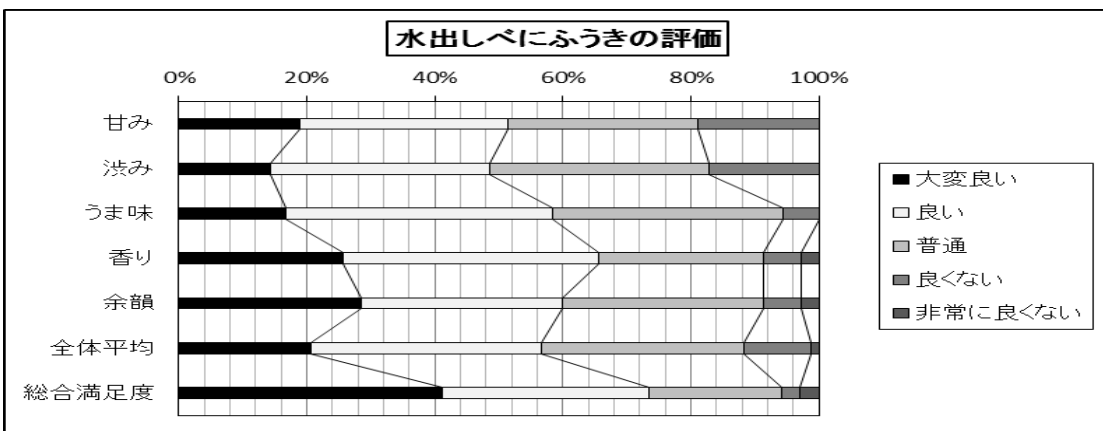
図表 18 アンケート回答者の「水出し冷茶の煎茶（粉茶）」の評価

項目 \ 評価	有効回答数	大変良い	良い	普通	良くない	非常に良くない
甘み	63	15.9%	44.4%	30.2%	6.3%	3.2%
渋み	63	7.9%	31.7%	46.0%	11.1%	3.2%
うま味	62	14.5%	51.6%	25.8%	6.5%	1.6%
香り	61	19.7%	27.9%	36.1%	14.8%	1.6%
余韻	61	16.4%	36.1%	37.7%	8.2%	1.6%
全体平均	310	14.8%	38.4%	35.2%	9.4%	2.3%
総合満足度	61	19.7%	45.9%	27.9%	4.9%	1.6%



図表 19 アンケート回答者の「水出し冷茶のべにふうき」の評価

項目 \ 評価	有効回答数	大変良い	良い	普通	良くない	非常に良くない
甘み	37	18.9%	32.4%	29.7%	18.9%	0.0%
渋み	35	14.3%	34.3%	34.3%	17.1%	0.0%
うま味	36	16.7%	41.7%	36.1%	5.6%	0.0%
香り	35	25.7%	40.0%	25.7%	5.7%	2.9%
余韻	35	28.6%	31.4%	31.4%	5.7%	2.9%
全体平均	178	20.8%	36.0%	31.5%	10.7%	1.1%
総合満足度	34	41.2%	32.4%	20.6%	2.9%	2.9%



図表 20 年齢別アンケート回答者の「急須でいれたお茶及び水出し冷茶に関する総合満足度」

	急須で淹れたお茶					
	かぶせ茶	焙じ茶	和紅茶	深蒸し茶	煎茶（粉茶）	べにふうき
20歳以下	50.0%	100.0%	100.0%	100.0%	50.0%	100.0%
20歳代	71.4%	80.0%	100.0%	100.0%	75.0%	75.0%
30歳代	76.9%	62.5%	90.9%	92.3%	42.9%	42.9%
40歳代	81.0%	100.0%	88.9%	80.0%	64.3%	75.0%
50歳代	78.6%	70.0%	61.5%	83.3%	62.5%	57.1%
60歳以上	80.0%	87.5%	59.3%	92.3%	80.0%	62.5%
不明	71.4%	60.0%	63.6%	100.0%	83.3%	71.4%
全体平均	77.2%	80.3%	74.7%	90.3%	66.7%	66.7%
	水出し冷茶					
	かぶせ茶	焙じ茶	和紅茶	深蒸し茶	煎茶（粉茶）	べにふうき
20歳以下	100.0%	100.0%	100.0%	100.0%	-	100.0%
20歳代	100.0%	100.0%	100.0%	100.0%	100.0%	100.0%
30歳代	77.8%	83.3%	71.4%	100.0%	83.3%	50.0%
40歳代	90.9%	75.0%	80.0%	90.0%	66.7%	88.9%
50歳代	85.7%	83.3%	60.0%	50.0%	55.6%	75.0%
60歳以上	62.5%	50.0%	50.0%	87.5%	55.0%	40.0%
不明	80.0%	50.0%	100.0%	66.7%	62.5%	80.0%
全体平均	81.8%	74.3%	76.3%	83.3%	64.6%	73.5%

●総合満足度順位：「深蒸し茶（急須）」→「深蒸し茶（冷茶）」→「かぶせ茶（冷茶）」
 →「焙じ茶（急須）」→「かぶせ茶（急須）」→「和紅茶（冷茶）」
 →「和紅茶（急須）」→「焙じ茶（冷茶）」→「べにふうき（冷茶）」
 →「べにふうき（急須）」・「煎茶（粉茶）（冷茶）」→「煎茶（粉茶（急須）」

図表 21 急須でいれたお茶および水出し冷茶に関する回答数の加重平均による満足度順位

お茶の種類	満足度値	順位	お茶の種類	満足度値	順位
深蒸し茶（冷茶）	4.68	1	べにふうき（冷茶）	4.06	7
深蒸し茶（急須）	4.35	2	平均（急須）	4.05	
かぶせ茶（冷茶）	4.14	3	和紅茶（急須）	4.04	8
平均（冷茶）	4.14		かぶせ茶（急須）	4.04	9
焙じ茶（急須）	4.11	4	べにふうき（急須）	3.90	10
焙じ茶（冷茶）	4.09	5	煎茶（粉茶）（急須）	3.84	11
和紅茶（冷茶）	4.08	6	煎茶（粉茶）（冷茶）	3.77	12

●「大変良い」5点、「良い」4点、「普通」3点、「良くない」2点、「非常に良くない」1点として、評価に点数を掛け、その合計を回答数で除した点数。

●全ての茶種が3.5（70点）以上、9位の「かぶせ茶（急須）」までが5点満点中4点以上。

図表 22 わたら茶に対する要望等

	自由回答の内容	評価の要点	度会茶の認知度	住居	性別	年齢
1	いつもおいしく飲んでいる。	肯定的評価	いつも飲んでいる	玉城町	女	60歳以上
2	おいしいです。	肯定的評価	いつも飲んでいる	玉城町	女	50歳代
3	このようなおいしいプレミアの高級茶の拡大	肯定的評価	いつも飲んでいる	愛知県	男	60歳以上
4	度会茶として地域に根付いたおいしいお茶。	肯定的評価	いつも飲んでいる	度会町	女	60歳以上
5	度会町の友達から進められて飲んでいる。	肯定的評価	いつも飲んでいる	志摩市	女	60歳以上
6	特徴は何か？	<u>情報発信が弱い。</u>	時々飲んでいる	度会町	男	60歳以上
7	ブランド宣伝をもっとすると、メジャーになります。	<u>情報発信が弱い。</u>	時々飲んでいる	玉城町	男	50歳代
8	度会茶は良質でいつも急須で飲んでいる伝統のあるお茶。	肯定的評価	時々飲んでいる	度会町	男	60歳以上
9	度会茶は、色も味もとても良かった。度会茶を活用した菓子類を作って欲しい(ケーキ、まんじゅうなど)。町ならではのものをいかして欲しい。	<u>関連商品の拡大を要請</u>	時々飲んでいる	度会町	男	20歳代
10	「度会」というブランド名でうりだしたらどうか。	<u>情報発信が弱い。</u>	ほとんど飲まない	岐阜県	男	50歳代
11	度会茶が一番おいしいお茶です。	肯定的評価	ほとんど飲まない	愛知県	男	40歳代
12	おいしかった。	肯定的評価	名前は知っているが飲んだことはない	伊勢市	女	40歳代
12	度会茶が有名なのは知っていたが、試飲して、大変風味とうま味があることに驚いた。	<u>情報が届いていない。</u>	名前は知っているが飲んだことはない	奈良県	女	40歳代
14	度会茶は味が良いと聞いていました。機会があれば購入したいと思います。 <u>かぶせ茶は甘いお茶になれていた</u> ので、少し物足りなさを感じました。 <u>洗みを特徴としている度会らしいかぶせ茶のお味のように感じました。</u> 今回試飲できて良かったです。	<u>情報が届いていない。また、湯の温度等を適正管理しないと誤解を生じる恐れがある。</u>	名前は知っているが飲んだことはない	県外	女	50歳代
15	度会茶をはじめて飲みました。色も味もとても良かった。	<u>情報が届いていない。</u>	知らない	不明	不明	不明
	計	15件				

2. その他・・・比較優位（「強味」）の課題

- ①地域が豊になるためには、地域の中で労働生産性のより良い産業を見つけ育てていくこと、さらにそれに特化していくことが大切である。
- ②比較優位な産業に特化するにあたっては、（潜在）需要が十分にあるか、価格優位性があるかといった市場性の調査が必要であり、それらを有するかどうかの判断が大切である。需要が小さいと、いくら頑張っても稼ぐ力は大きくなれない。
- ③価格優位性とは、市場で直面する（他の商品との）相対価格の問題であり、他の地域における比較優位な産業と比べて価格的に優れているかという判断である。
- ④仮に価格に関して優れていない場合は、製品差別化ということで対抗するしかない。これは、簡単には取り替えがきかないものを生み出すということ（独自資源）であり、これにはイノベーション（技術力）や食文化の歴史性などが必要となる。